



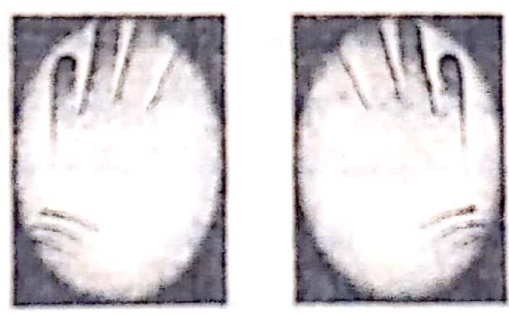
Pintura y Empapelado



Subsecretaría de la Mujer
Municipalidad de General Pueyrredón

Serie

Manualidades No Tradicionales



Para Mujeres

3



Manualidades No Tradicionales para Mujeres

En el contexto de la crisis, los sectores más afectados, y especialmente las mujeres cabeza de familia, desarrollan comportamientos, habilidades y destrezas para enfrentar las duras condiciones de la vida urbana.

Las familias carenciadas se desenvuelven en un estado permanente de crisis, donde existe una profunda disparidad entre las demandas y los recursos disponibles para satisfacer las necesidades básicas.

En estos sectores la estructura familiar, mayoritariamente, es matrifocal. La mujer tiende a desarrollar una personalidad fuerte que constituye el sostén de la familia. Las redes de intercambio en las cuales participan conforman uno de los ejes que posibilitan la supervivencia y que se distinguen por el aprovechamiento de los recursos locales, y, en época de crisis, su función garantiza la supervivencia de la familia.

En la esfera productiva, intercambian bienes y servicios; en la esfera del consumo, aseguran la alimentación, el hábitat, la salud y los servicios básicos de equipamiento colectivo.

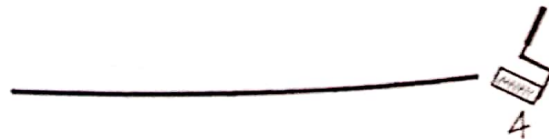
La cantidad significativa de hogares monoparentales, las largas jornadas que el hombre permanece fuera del hogar, la escasez de dinero, obliga a la mujer a desplegar estrategias para

de problemas cotidianos.

En la mayoría de los países existen condicionamientos en la mujer, inculcados desde la educación que recibe en la niñez, en donde se orienta a la niña hacia actividades y estudios relacionados a su condición "femenina" como los trabajos manuales de costura, tejido y bordado.

La mujer actual debe estar preparada para aquellas tareas que tradicionalmente eran reservadas a los hombres. Esto es necesario porque la realidad se ha modificado tanto para hombres como para mujeres.

Un curso teórico - práctico en manualidades no tradicionales pone al alcance de la mujer un adecuado manejo de herramientas simples que resuelvan problemas complejos - tanto en dinero como en tiempo - y a su vez posibiliten adquirir un oficio generador de ingresos económicos para ayudar al presupuesto familiar.



Pinturas

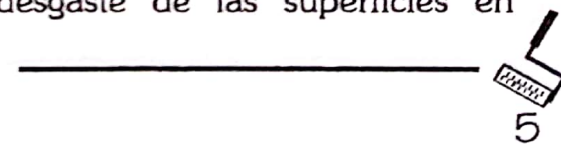
¿Para qué sirven?

Para

- ↘ proteger.
- ↘ decorar.
- ↘ mantener limpia una superficie
- ↘ cambiar una superficie.

¿Contra qué protegen?

- ↘ Contra el óxido y otros ataques de productos químicos a las superficies metálicas (de hierro, aluminio, etc.).
- ↘ Contra los hongos o bacterias en las superficies de madera o tela (lonas de toldos, etc.).
- ↘ Contra la acción de la humedad en la madera impidiendo que se "hinche" o se "achique".
- ↘ Contra el desgaste de las superficies en



intemperies (sol, lluvia, etc.) y en interiores por el uso.

¿Todas las pinturas protegen contra todo?

No es necesario que todas las pinturas cumplan las mismas funciones.

Existen distintas pinturas que elegimos de acuerdo a nuestras necesidades.

Hay diferentes tipos :

- ✍ para interior,
- ✍ para exterior,
- ✍ barnices,
- ✍ esmaltes, etc.

¿Cuándo la uso para decorar, lo único que puedo cambiar es el color?

No, también puedo cambiar la superficie haciendo rugoso lo que antes era liso o al revés, haciendo liso lo que era rugoso. Puedo cambiar también el brillo y alguna otra cosa que se me ocurra.

¿La pintura me sirve para mantener limpias las superficies?

Si, porque no deja que pasen los líquidos en los materiales con agujeritos (poros) y las bacterias no pueden desarrollarse por ejemplo en el interior de la madera.

Si, porque en muchos casos permite lavar las superficies o limpiarlas más fácilmente.

¿Qué quiere decir eso de que "cambia la superficie"?

En algunos casos la pintura sirve para cambiar las propiedades de las superficies, por ejemplo hacerlas más reflejantes (en los exteriores para que las habitaciones internas sean más frescas).

¿Cómo sabemos que está seca?

Hay diferentes etapas en el secado de la pintura y son:

- ⌘ **SECO AL TACTO** : es cuando la tocamos con la yema del dedo y se nota aún pegajosa pero ya no mancha el dedo, no queda la marca, ni se pega el polvo. Sin embargo si apretamos, entonces, sí quedan las huellas en la superficie.
- ⌘ **SECO DURO** : aguanta la firme presión del dedo pero sin girar ni mover. No queda la huella marcada.
- ⌘ **SECO A FONDO** : está seca y endurecida en todo su espesor .Podemos frotarla .
- ⌘ **SECO PARA PINTAR** : es el momento en que se le puede dar otra mano de pintura. Después del secado a fondo.
- ⌘ **SECO PARA LIJAR** : El lijado se realiza para disminuir el brillo y mejorar el anclaje. Es el momento en que cuando pasamos la lija no queda empastada y con pintura pegada.

Es especialmente importante que la lija no quede empastada cuando lijamos el enduido.

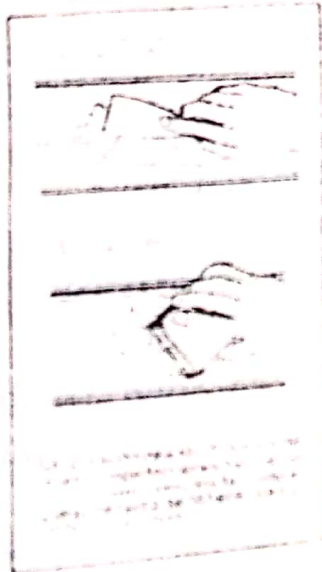
¿Cómo preparamos la pared?

- > 1º) Se realiza una capa de **enduido** que sirve para retocar la superficie y emparejarla . No siempre se usa para alisarla ya que se pueden hacer superficies estriadas, granulosas, etc. El **enduido** es un material pastoso que se da con la espátula en el espesor necesario.
- > Después se lija.
- > Depende de la fineza del grano de la lija la superficie que obtengamos.
- > Esta capa, si la pared está muy buena y el revoque es de yeso, no es necesaria.
- > 2º) Se coloca una capa de **fijador** que aumenta la adherencia de las capas de pintura y empareja la absorción.
- > El **fijador** también lo debemos pasar cuando

preparamos la pared para empapelar porque mejora notablemente la acción de los pegamentos.

- Debemos recordar que el **fijador o sellador** se lo usa diluido. En general, cuando la pared es nueva, la dilución es 1 litro de fijador en 2 litros de agua. Si la pared es vieja la dilución es 1 litro de fijador en 2 ½ de agua.

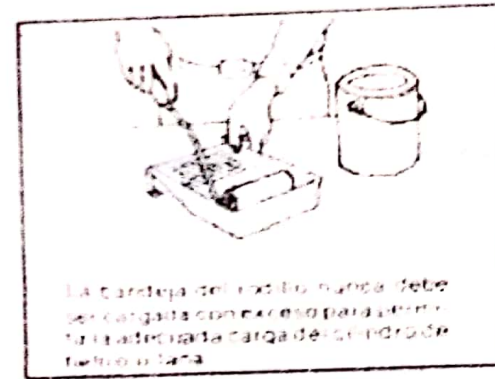
Estas proporciones pueden variar de acuerdo a la marca del producto . Una forma práctica de saber si es la dilución correcta es pasarle unas pinceladas a la pared, si queda brillante es que debemos poner más agua



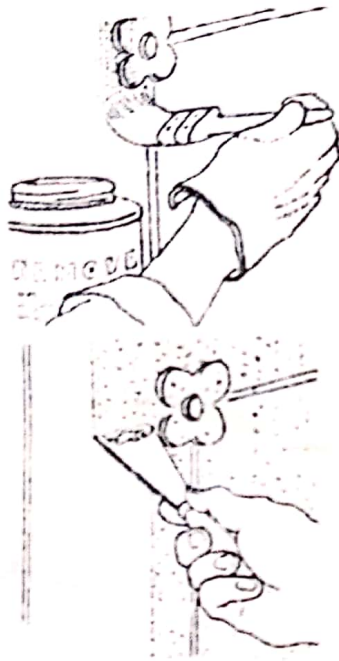
6

3º) Primera mano de pintura :

- Generalmente usamos la pintura diluida. Ya con el color elegido.
- Esta capa sirve para uniformar el color, desarrollar buena adherencia, y contribuye a la formación de una barrera impermeable.
- La dilución de la pintura es una cuestión de economía. En los casos donde la pintura esta muy expuesta a malos tratos conviene no diluirla, o diluirla muy poco.
- En general conviene pasar pocas manos de pintura que cubran bien.
- Lo de la economía es relativo porque cuanto mas diluyamos la pintura , más manos tenemos que pasarle para poder cubrir bien la superficie.



11



Un valioso auxiliar del pintor : el removedor.
Se aplica a pincel, y cuando la pintura vieja se ampolla se la quita rápida y fácilmente con una espátula. Después hay que enjuagar muy bien.

- > 4º) **Acabado** : es la mano que dá el color definitivo . La pintura la usamos sin diluirla, "más espesa" por ésta razón generalmente con una mano alcanza, pero en ciertos casos, depende del color elegido y la absorción de la pared. Puede ser necesaria otra mano.



¿Cómo hacemos cuando la pared necesita un "remiendo"

Depende del tamaño del arreglo que tengamos que hacer.

Si no es muy grande podemos hacerlo con cemento rápido, "Poximix" o similar.

Estos productos, tanto el cemento como el Poximix, vienen en polvo y tenemos que mezclarlos con agua. La mezcla no debe ser ni muy "chirle" que gotee ni muy "dura" que no la podamos trabajar.

Para hacer el arreglo es conveniente pasar capas finas del producto y dejar secar muy bien cada una. Es preferible varias capas finas que una gruesa.

Es más fácil trabajar con Poximix que con cemento rápido, porque éste último se seca muy rápido y no nos da tiempo para hacer bien el arreglo.

Una vez seco el producto hay que lijarlo para emparejarlo.

¿Como hacemos para pintar?

Primero tapamos todo lo que se pueda



14

manchar. Nos ponemos ropa cómoda que nos permita movernos con facilidad.

Debemos tener todos los útiles que necesitaremos:

- ✎ pincel,
- ✎ rodillo,
- ✎ latitas,
- ✎ un cucharon viejo,
- ✎ maderita para revolver la pintura,
- ✎ escalera,
- ✎ y, por supuesto, la pintura.

Después, preparamos el color con los **tonalizadores** adecuados, es muy importante revolver bien y preparar de una vez toda la pintura que vamos a emplear para cada mano.

El color lo podemos "probar" pintando un pedacito de tiza blanca, que nos dará el tono que tendrá la pintura seca.

Es posible corregir el tono en la segunda mano, siempre que no difiera mucho del primitivo.



15

Recordemos que lo primero que pintamos es el cielorraso.

Para pintar las paredes sin manchar el cielorraso usamos un carton o diario doblado apoyado contra el techo. Luego pintamos una franja de aproximadamente 15 cm. con pincel para no manchar con el rodillo.

El resto de la pared lo pintamos con rodillo pasándolo en distintas direcciones.

A los ángulos los pintamos con pincel para cubrir bien , luego completamos el resto de la pared con rodillo.

Los zócalos y contramarcos los sacamos y los pintamos por separado y una vez pintada la pared se vuelven a colocar.

Cuando pintamos con pincel, especialmente si usamos esmalte , debemos pintar en dos direcciones, vertical y horizontal para que no quede marcada la pintura.



Reservados todos los derechos. No se permite la explotación económica ni la transformación de esta obra. Queda permitida la impresión en su totalidad. Reservados todos los derechos. No se permite la explotación económica ni la transformación de esta obra. Queda permitida la impresión en su totalidad.

¿Como calculamos la cantidad de pintura?

En general podemos estimar que cada litro de pintura cubre una superficie aproximada de 10 m². Pero depende del tipo de pintura .Es conveniente consultarlo en las casas del ramo.

¿Qué hacemos cuando la pintura es muy espesa?

De acuerdo al tipo de pintura con el que estemos trabajando usaremos el diluyente adecuado.

Si estamos utilizando las pinturas denominadas al "látex" generalmente en la última mano no conviene diluirlas. Sin embargo, en la primera, por una cuestión de economía y facilidad de trabajo le podemos agregar agua.

Para diluir las pinturas al aceite o esmaltes, usamos el aguarrás. La cantidad debe ser reducida.

¿Cómo hacemos para pintar metales?

El óxido puede destruir el acero y el hierro descamándolo, por lo tanto, es fundamental pintar estos elementos para protegerlos, y la capa de pintura debe ser lo más continua posible para cubrir perfectamente las superficies que queramos

proteger.

Antes de pintar, si la superficie ya presenta síntomas de óxido, debemos "**decapar**" la superficie con cepillo metálico, o con chorro de arena si es muy grande.

Luego le damos una mano de "**antióxido**" y después pintamos con esmalte, generalmente 2 manos.

¿Cómo hacemos para pintar ladrillos a la vista?

➤ Primero *cepillamos la superficie* para quitarle todo resto de polvo y partículas que se puedan desprender. El cepillado lo hacemos con cepillo de alambre.

➤ Luego, *mojamos los ladrillos* con agua y esperamos que se sequen.

➤ Si los ladrillos son nuevos o están manchados con cemento conviene "*lavarlos*" con ácido muriático rebajado : 1 parte de ácido , 3 de agua. (Teniendo mucho cuidado porque

emana gases tóxicos).

- Después, los pintamos con un producto especial para ladrillos tipo Bricol , Sellagres o similar.
- Para dar la primera mano, el producto debe estar diluido, generalmente una parte de Bricol o similar y tres de aguarrás. (Siempre es aconsejable leer las instrucciones porque la dilución puede variar según el producto).
- Tenemos que recordar que el fin del producto es proteger al ladrillo contra hongos y microorganismos por lo tanto es importante pintar el ladrillo en todas las caras expuestas.
- A estos productos los encontramos en el mercado en color natural o cerámico.

Empapelados

¿Cómo hacemos para empapelar ?

- ⇒ La pared requiere la misma preparación que cuando pintamos.
- ⇒ La superficie debe ser lo mas lisa posible.
- ⇒ Para mejorar la terminación del empapelado es conveniente usar papel de base.
- ⇒ Antes, siempre debemos enduir, luego si la pared es buena podemos empapelar directamente, luego de pasar fijador o sellador.
- ⇒ Si es una pared con muchas imperfecciones después del fijador colocamos papel de base
- ⇒ Cuando vamos a colocar la primera tira de papel empleamos la plomada para que la primera faja de papel quede derecha.

- ⇒ Este procedimiento lo repetimos en cada pared.
- ⇒ Para empapelar cortamos las tiras de papel un poco mas largas que la pared, aproximadamente unos 20 o 25 cm. mas largas. Debe sobrar algo de papel arriba y abajo. Luego los sobrantes los cortamos apoyando la espátula ancha contra el borde superior y cortando el exedente con la trincheta. Hacemos lo mismo en el borde inferior.
- ⇒ Sobre una mesa lo suficientemente larga pintamos el reverso del papel con el adhesivo. Para preparar este producto debemos leer las instrucciones porque hay que diluirlo con agua y la dilución depende de las marcas. Hay algunos que ya vienen preparados, listos para usar, pero son más caros.
- ⇒ El papel se coloca *de arriba hacia abajo* pegando siempre la parte superior. Para que no queden burbujas de aire. A

medida que lo vamos pasando presionamos y prolijamos con un trapo limpio humedecido en agua.

- ⇒ Son útiles para esta tarea los pequeños rodillos de esponja que se venden en los comercios.
- ⇒ Para lograr un buen empapelado no se deben solapar una tira del papel sobre otra. Hay que lograr que el diseño del papel coincida. De esto depende que se noten las uniones o number
- ⇒ Otro detalle a tener en cuenta con los dibujos es que el borde que toca el cieloraso comience siempre con el mismo dibujo. Esto depende también del diseño elegido, ya que en algunos casos no hay diferencia cuando se corta el papel.
- ⇒ Cuando empapelamos debemos sacar los zócalos y contramarcos para volver a colocarlos una vez terminado el trabajo.
- ⇒ Logramos mejores terminaciones

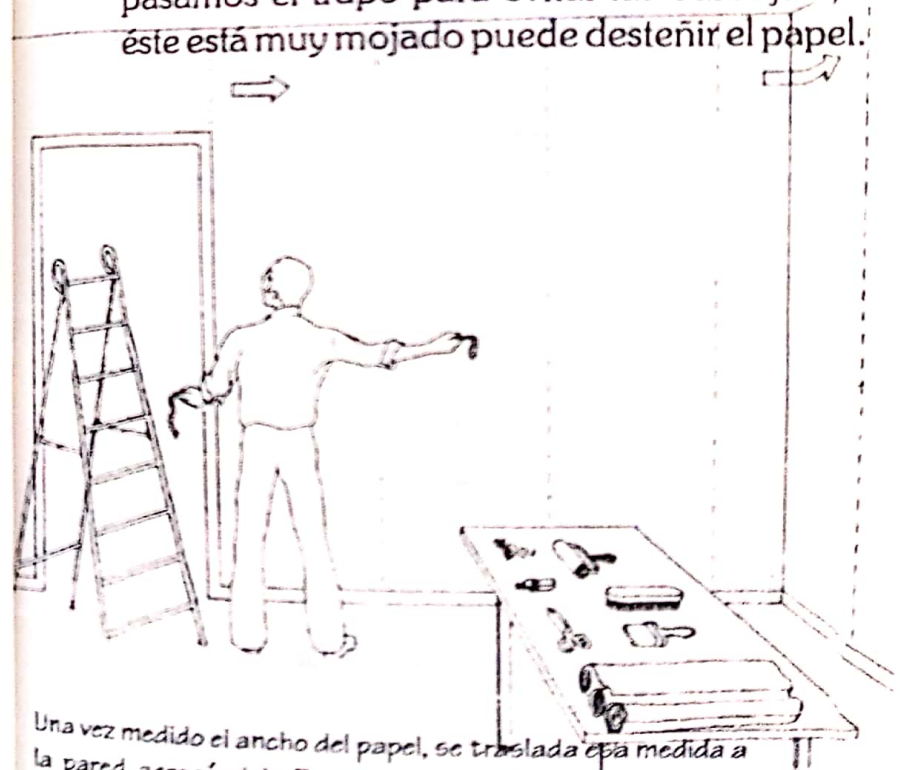
colocando varillas de madera o similares en el borde superior para tapan los comienzos del papel y la unión con el cieloraso.

¿Cómo calculamos la cantidad de papel que necesitamos?

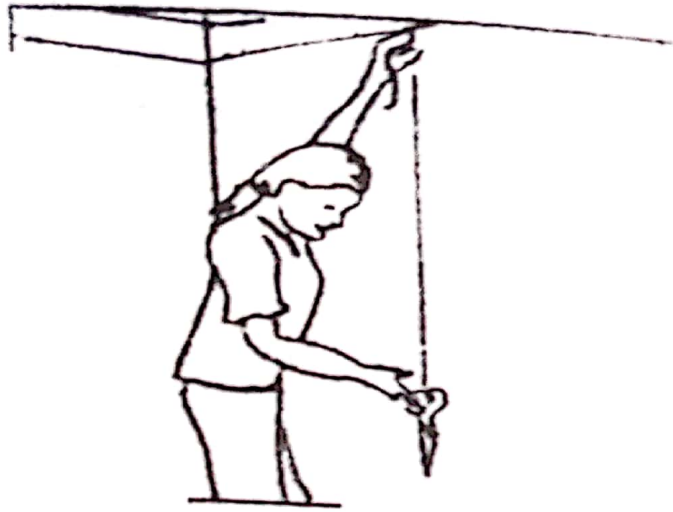
- ✂ Generalmente partimos del cálculo de que hay $4 \frac{1}{2} \text{m}^2$ por rollo aproximadamente.
- ✂ Sin embargo tenemos que calcular la cantidad de tiras que entran por pared, teniendo en cuenta que el ancho del rollo es de 50 cm.
- ✂ Nunca debemos unir trozos de tiras en un mismo largo, a menos que la pared tenga más de 5 mts. de alto en cuyo caso debemos buscar los sitios menos visibles para hacer las uniones.
- ✂ Las paredes debemos medirlas por separado.
- ✂ Siempre es conveniente comprar algunos rollos demás por el desperdicio o por algún arreglo que debamos hacer.

Además el papel que compremos siempre debe ser de la misma partida, porque corremos el riesgo de que varíe el tono.

Otra cosa que debemos tener en cuenta, es que con los papeles de fondo oscuro hay que tener mucho cuidado porque cuando le pasamos el trapo para evitar las burbujas, si éste está muy mojado puede desteñir el papel.



Una vez medido el ancho del papel, se traslada esa medida a la pared agregándole 3 cm. y luego con la ayuda de una plomada se traza una línea de puntos vertical. Siempre debe empezarse de la zona de pared más a la vista, repitiendo la operación de izquierda a derecha y de arriba hacia abajo,



Con una plomada se trazan puntos en vertical a un ancho poco mayor que el papel



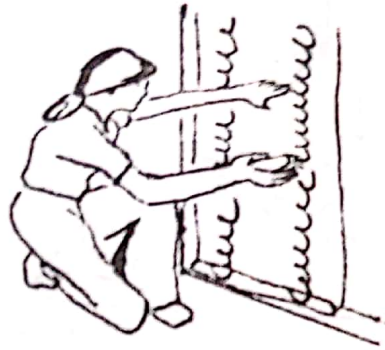
El pegamento se aplica en el revés del papel, y desde el centro hacia los extremos.



Una vez aplicado el adhesivo, se dobla el papel desde los extremos hacia el centro.



Se pega el papel desdoblado el extremo superior y fijándolo según la referencia.



Una vez fijado el extremo superior, se desdobra el inferior y se repasa con el cepillo.

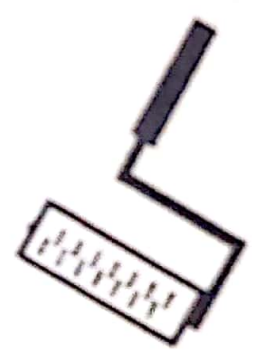


Con la tijera - o con una hojita de afeitar - se recorta exactamente el excedente de papel

Diseño editorial: Maribé

Serie "Manualidades No Tradicionales para Mujeres"

Cuadernillo N° 3
"Pintura y Empapelado"



1997